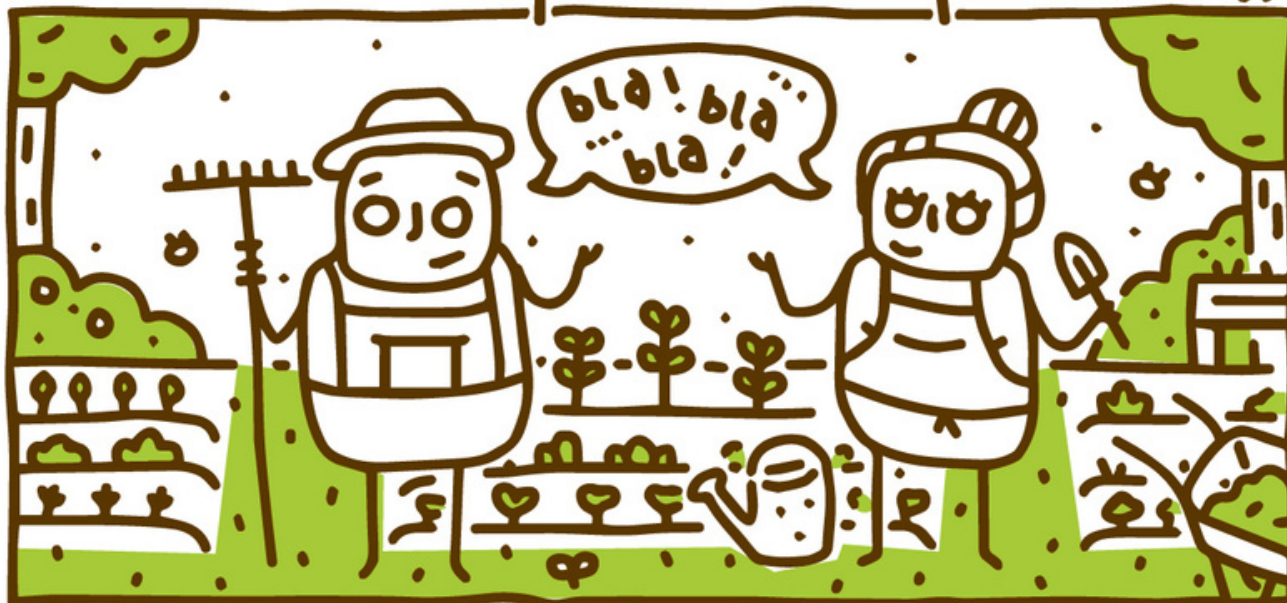


“Entre la soupe et les patates,”



Causerie entre potagers collectifs, jardins partagés, potagers solidaires,....

NUMERO 1 - DECEMBRE 2022

“Au menu,”



- UNE CHARTE, CA NE SERT A RIEN (?)
- PEUT-ON FONCTIONNER SANS LEADER?



AUTEURS : Julie Flament et Alice Burton

Cette publication est issue de causeries entre potagers collectifs lors des inter-potagers organisés par le RCR². Vous n'y trouverez pas des vérités absolues ni des modèles à suivre mais, on l'espère, de quoi arroser votre réflexion et faire mûrir votre potager collectif, jardin partagé, potager solidaire...

Une charte, ça ne sert à rien (?)

Il est parfois conseillé aux potagers collectifs/partagés de rédiger une charte. Mais pour que faire ? S'agit-il d'un document destiné à prendre la poussière dans un tiroir ?

Mais d'abord, c'est quoi une charte?

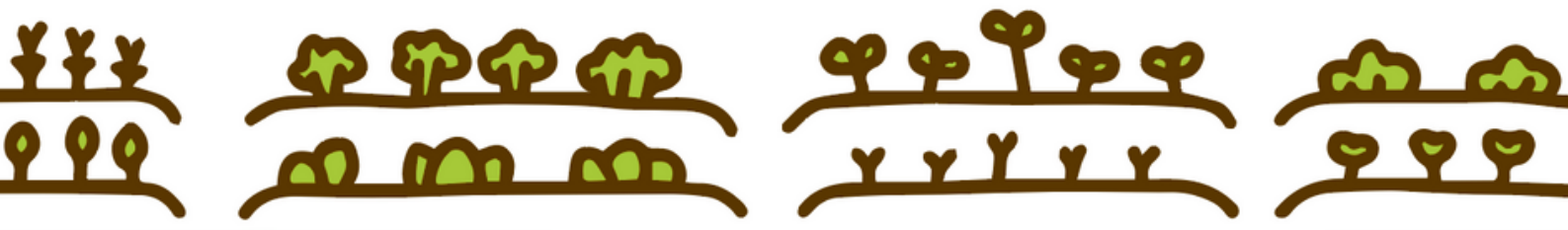
Une charte c'est "un document fondateur qui reprend essentiellement l'idéal vers lequel on tend, la vision et les valeurs communes du projet, sa philosophie. Les principes fondamentaux du fonctionnement du groupe peuvent aussi y apparaître (le mode de prise de décision, la répartition des rôles et des responsabilités, un organigramme éventuel...)". Une charte peut également inclure les règles communes à respecter pour matérialiser la vision commune exprimée dans la charte (ces éléments sont parfois définis en dehors de la charte au sein d'un règlement).

D'accord, mais est-ce utile? Qu'en disent les potagers collectifs existants?

Oui, c'est utile en cas de pépin!

Le guide de référence du Début Des Haricots indique que les chartes et règlements ne sont pas indispensables lorsque les choses se passent bien mais qu'ils peuvent être utiles en cas de pépin... C'est en effet ce que nous disent les membres de potagers collectifs/partagés lors des inter-potagers. C'est notamment lorsqu'un désaccord survient que la charte montre son utilité.

Ainsi, E. expliquait que la charte avait été utilisée lors d'un désaccord entre les membres de son potager. Certains ne respectaient pas l'un des principes établis dans la charte et celle-ci a pu être utilisée pour rappeler les balises.



Oui, c'est utile pour assurer la cohérence du projet

Il ressort des papotes entre potagers qu'une charte peut également être fort utile lors de l'accueil de nouveaux membres, afin de s'assurer qu'ils adhèrent au projet.

D. nous relatait la difficulté de concilier des envies diversifiées et parfois contradictoires de l'ensemble des membres, par exemple un objectif de production avec un objectif de convivialité. Dans ce cas, il semble que la charte a été oubliée, laissée dans un tiroir. Pourtant, cette charte précise les contours du projet, et rappeler son existence, en particulier auprès des nouveaux membres permet d'aligner les énergies de chaque participant.

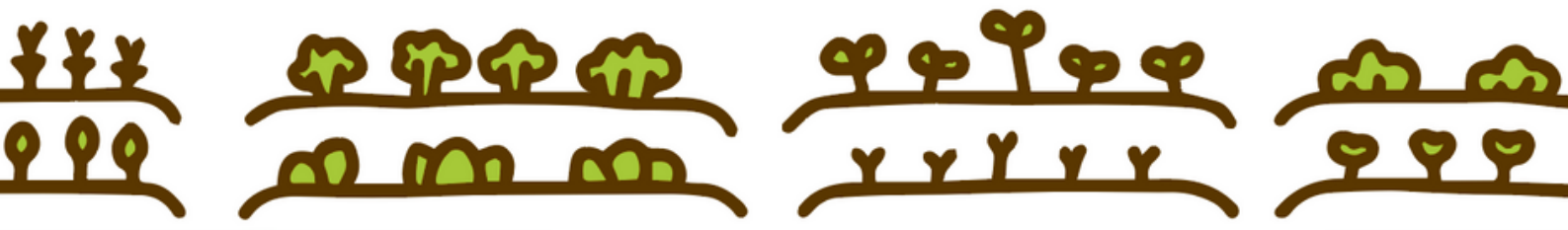
Il est également possible de réviser la charte pour faire évoluer la vision et inclure de nouveaux objectifs, si tel est le souhait du groupe.

Une relecture collective régulière et, lorsque nécessaire, une révision de la charte, sont des éléments qui sont mis en avant pour favoriser l'utilisation de la charte et la cohérence du projet.

C. témoignait en ce sens: Nous avons une charte et un ROI qui ont été pensés et écrits avec tous les jardiniers. La charte elle dit ce qu'on fait et on fait ce qu'elle dit, du moins on essaie, parfois il y a un petit décalage. Chaque année, à la relance de la saison, on revoit notre charte et on y ajoute de nouveaux éléments qui surgissent avec l'évolution de notre potager".

Ce qu'en pense le RCR²

- Une charte est notamment utile pour assurer la cohérence du projet collectif, en particulier lors de l'accueil de nouveaux membres, et prévenir -voire résoudre- certains désaccords
- Si certains éléments de la charte peuvent être rédigés lors de la création du projet, il est pertinent de réviser la charte régulièrement pour l'enrichir à partir de l'expérience vécue et intégrer des nouvelles questions
- Il est important de faire vivre la charte! Evitons de lui faire prendre la poussière dans un tiroir. Les relectures collectives de la charte permettent de la remettre en mémoire de chacun et chacune, mais on peut également penser à d'autres dispositifs: afficher les points clés dans un espace partagé, réaliser une fresque collective représentant la charte, charger une personne de veiller à son respect et de rappeler la charte lorsque nécessaire, etc.



Peut-on fonctionner sans leader ?

Voilà une question intéressante qui a été posée lors du dernier inter-potager organisé par le RCR²! Elle renvoie au modèle de gouvernance que l'on choisit (parfois implicitement) de mettre en place dans son collectif.

Dans ce cas précis, la question renvoie à la situation suivante: au sein du potager collectif, une personne a pris en charge beaucoup de responsabilités, et est devenue au fil du temps le moteur et la personne de référence pour énormément de travaux. Cette personne souhaite se retirer de ce rôle de leader (tout en restant impliqué dans les travaux du potager) et aimerait qu'une gouvernance plus horizontale soit mise en place.

Lors de la causerie, voilà quelques réflexions qui ont été partagées:

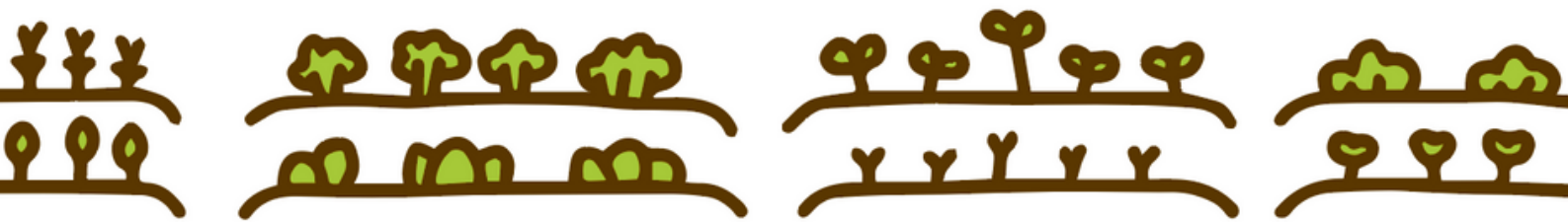
Se reposer sur une personne "leader", cela a des avantages: cette personne dynamise le groupe, canalise les énergies. La communication est facilitée car elle est centralisée autour d'une personne. Le fonctionnement est efficace car la personne "leader" veille à ce que l'ensemble des tâches soient effectuées en distribuant les travaux à réaliser.

Mais cela a aussi des inconvénients: il y a peu de place pour celles et ceux qui souhaiteraient s'impliquer plus, la personne "leader" s'épuise à tout gérer et il y a un risque d'effondrement du projet si elle vient à s'absenter ou quitter le collectif.

Quand on envisage de fonctionner "sans leader", plusieurs craintes surviennent: on ne sait pas comment faire car nous vivons dans une culture de la verticalité, la personne "leader" doit lâcher prise et accepter que le projet soit peut-être moins ambitieux ou différent, il y a un risque de désorganisation (comment savoir qui fait quoi et quand?).

Alors, comment faire? Les participant.e.s à l'inter-potager ont partagé de nombreuses idées, dont voici un extrait:

- **Chercher de l'inspiration dans des structures qui ont fait ce cheminement**
 - Visiter ensemble des projets horizontaux/pyramidaux
 - Aller chercher des outils en intelligence collective et gouvernance partagée
- **Identifier et redistribuer les rôles**
 - Identifier les différentes tâches à effectuer chaque mois
 - Identifier les compétences dans le groupe, soit collectivement en partant des points forts de chacun, soit en chargeant la personne "leader" d'établir des contacts personnalisés
 - Aller chercher si nécessaire des compétences en dehors du groupe (pourquoi pas même impliquer des non-jardiniers pour certains rôles?)
- **Faciliter la passation**
 - Organiser un écolage avec un travail en binôme (leader + personne écolée)
 - Planifier une réunion par mois avec tous les membres pour faire un bilan collectif des tâches
 - Etablir un tableau des tâches
 - Organiser une fête pour officialiser le départ de la personne "leader"



Ce qu'en pense le RCR²

- Notre société et nos organisations sont historiquement fondées sur un modèle pyramidal, reposant sur un schéma hiérarchique. Au RCR², nous pensons que ce modèle comporte de nombreux défauts et limites. Entre autres, il génère divers réflexes de compétition et de domination eux-mêmes à la source de certaines crises que nous traversons.
- Sans pour autant bannir toute forme de pouvoir ou de relations verticales, nous pensons qu'il est souhaitable de revoir nos manières de faire ensemble afin d'inventer des modèles de gouvernance permettant une meilleure prise en compte des réalités de terrain et une plus grande participation de toutes et de tous.
- C'est pourquoi, les méthodes proposons différentes formes de gouvernance partagée nous apparaissent comme un levier de transformation vers un nouveau modèle de société plus à même de faire face aux crises actuelles et à venir.
- Les collectifs citoyens sont des espaces où il est possible d'inventer de nouvelles manières de fonctionner ensemble, de faire société.
- Mais comment faire sans références ? Comment ne pas appliquer trop aveuglément un modèle ou un outil ? Comment, dans les nombreuses pratiques que propose l'intelligence collective, choisir les pratiques qui nous conviennent ? Comment inventer la manière qui nous convient ?
- Pour toutes ces raisons, le RCR² soutient le cheminement des collectifs citoyens vers la gouvernance partagée par une mise en réseau de ces collectifs et des échanges d'expériences. Le RCR² cherche avant tout à susciter la réflexion, sans imposer de recettes toutes faites ou de modèle idéal, afin de respecter la diversité des personnes et des modèles de fonctionnement.



Cette analyse est disponible gratuitement sur le site internet www.asblrcr.be.

Le RCR², Réseau de Collectifs en Recherche de Résilience est une association promouvant la restauration des conditions d'habitabilité de la planète par l'invention, l'expérimentation et la diffusion de modes de vie écologiquement résilients, inclusifs et solidaires.

Les outils, analyses et études du RCR² sont des moyens de délibérer et d'élaborer sur ces enjeux en portant des regards critiques aussi bien sur nos modes de vie actuels que sur ce qui se présente comme ses alternatives. Leur visée est d'approfondir la compréhension de ces enjeux pour stimuler l'élaboration des réponses inclusives, collectives, écologiques, solidaires, lucides et inspirantes.

Ces documents sont le résultat d'entretiens, d'échanges entre collectifs ou groupes de citoyen.ne.s s'étant prêtés à nos outils d'animation ainsi que des recherches menées en groupe de travail composé.e.s de volontaires et de différents partenaires associatifs.

Toute diffusion et reproduction est autorisée et encouragée sous réserve de citer la source. N'hésitez pas à nous partager vos propres contributions ainsi que d'éventuelles questions, commentaires ou propositions. A votre disposition pour aborder, au sein de votre collectif, les thématiques traitées.